

NITECORE®

KEEP INNOVATING

User Manual

izzCool™ 10 / izzCool™ 10 Pro



IMPORTANT

- Thanks for purchasing NITECORE! Please read this manual carefully before using the product and follow the instructions.
- This manual contains important safety information and operating instructions. Please keep it for future reference.
- In case of updates, please refer to the latest version available on the official website.

Warning

- Ambient Temperature of Usage: -10~40°C (14~104°F); Temperature of Storage: -20~60°C (-4~140°F)
- DO NOT put any foreign objects into the product to avoid damage.
- DO NOT put your hands or any foreign objects into the fan cover or the running blades to avoid accidents or damage to the product.
- DO NOT disassemble, modify or repair the product as doing so will render the product warranty invalid. Please refer to the warranty section in the manual for complete warranty information.
- Please charge the product with a specified voltage.
- DO NOT place the product close to the fire to avoid accidents and damage to the product.
- Please store the product in cool and dry places. Keep the product out of reach of children.
- Please keep the product clean to prevent water, insects, and foreign matters from entering the product, which may cause the product to fail to work.
- DO NOT twist the charging cable or pull it forcibly during charging to avoid damage to the charging cable and prevent electricity leakage.
- The product is designed to be used by adults. Children under 18 years old must be under adult supervision when using this product to avoid accidents.
- Dispose of the device/batteries in accordance with applicable local laws and regulations.

Battery Safety

Improper use of devices with built-in Li-ion batteries may result in severe battery damage or safety hazards such as combustion or explosion. DO NOT use the device if it is damaged. DO NOT disassemble, puncture, cut, crush, or incinerate the device. If any leakage or abnormal odor is noticed, stop using the device immediately. Dispose of the device/batteries in accordance with applicable local laws and regulations.

SYSMAX Innovations Co., Ltd.

TEL: +86-20-83862000
 FAX: +86-20-83882723
 E-mail: info@nitecore.com
 Web: www.nitecore.com
 Address: Unit 6355, 5/F, No.1021 Gaopu Road, Tianhe District, Guangzhou, 510653 Guangdong, China

Please find us on facebook : Nitecore Outdoor Electronics

Thanks for purchasing NITECORE!

Features

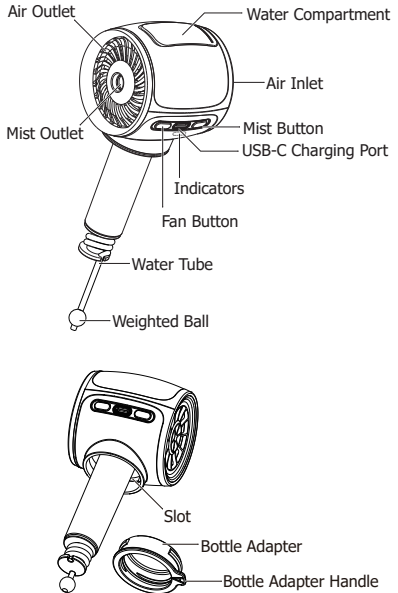
- Cool mist function available for hydrating
- Fan function available with 3 levels of wind speed
- Top water compartment with a large opening for convenient refilling
- Intelligent Li-ion battery charging circuit with a USB-C charging port
- The izzCool™ 10 includes a built-in 2,600mAh Li-ion battery, providing up to 7 hours of runtime
- The izzCool™ 10 Pro includes a built-in 4,000mAh Li-ion battery, providing up to 12.5 hours of runtime
- Bottle adapters included, compatible with common mineral water bottles on the market
- Made from durable ABS material
- Includes a carry pouch for easy carrying

Specifications

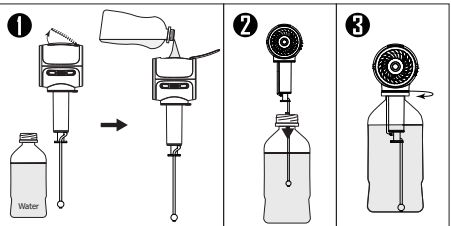
Model	izzCool™ 10		
Capacity	2,600mAh		
Rated Input	5V-2A		
Rated Power	5W (MAX)		
Charging Time	1h 30min (5V/2A Adapter)		
Moisture Output	80 ml/h		
Rotational Speed	10,000 RPM (MAX)		
Wind Speed	6.0 m/s (MAX) (13.4 mph)		
Runtime	Cool Mist LOW	Cool Mist MID	Cool Mist HIGH
	7h	4h	2.5h
Dimensions	138.0mm x 67.0mm x 60.0mm / 5.43" x 2.64" x 2.36" (Accessories Not Included)		
Weight	139g (4.90 oz) (Accessories Not Included)		
Accessories	Spare Bottle Adapter, Carry Pouch		

Model	izzCool™ 10 Pro		
Capacity	4,000mAh		
Rated Input	5V-2A		
Rated Power	5W (MAX)		
Charging Time	2h 30min (5V/2A Adapter)		
Moisture Output	80 ml/h		
Rotational Speed	10,000 RPM (MAX)		
Wind Speed	6.0 m/s (MAX) (13.4 mph)		
Runtime	Cool Mist LOW	Cool Mist MID	Cool Mist HIGH
	12.5h	7h	4.5h
Dimensions	138.0mm x 67.0mm x 60.0mm / 5.43" x 2.64" x 2.36" (Accessories Not Included)		
Weight	141g / 4.97 oz (Accessories Not Included)		
Accessories	Spare Bottle Adapter, Carry Pouch		

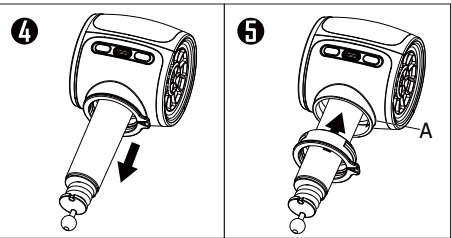
Product Overview



Installing a Water Tank



Installing / Detaching the Bottle Adapter



Warranty Service

All NITECORE® products are warranted for quality. Any DOA / defective product can be exchanged for a replacement through a local distributor / dealer within 15 days of purchase. After that, all defective/ malfunctioning NITECORE® products can be repaired free of charge within 12 months from the date of purchase. Beyond 12 months, the charge for accessories, replacement parts and delivery shall be at your own expenses.

The warranty will be nullified if

- the product(s) is / are broken down, reconstructed and / or modified by unauthorized parties.
- the product(s) is / are damaged due to improper use.

For the latest information on NITECORE® products and services, please contact a local NITECORE® distributor or send an email to service@nitecore.com.

* The trademarks and product images specified herein this user manual are for reference purposes only. The copyright belongs to their lawful holders.

* All images, texts and statements specified herein this user manual are for reference purposes only. Should any discrepancy occur between this manual and information specified on www.nitecore.com, Sysmax Innovations Co., Ltd. reserves the rights to interpret and amend the content of this document at any time without prior notice.

(English)

Charging Function

The product is equipped with intelligent charging function. Please charge the product before the first use. Use a USB-C cable to connect an external power supply to the USB-C port to begin the charging process.

- During the charging process, the blue indicator will flash slowly to inform the user.
- When the product is fully charged, it will automatically cease the charging process and the blue indicator will remain on.
- The product is available during the charging process.

Installing a Water Tank

- This product is compatible with common mineral water bottles on the market, which can serve as water tanks.
- Uncoll the water tube. Open the cover of the water compartment, fill the compartment with an appropriate amount of water, then close the cover (Figure 1).
 - Place the water tube into a water bottle (Figure 2).
 - Hold the water bottle and rotate the product clockwise until the bottle adapter and water bottle are tightly sealed to use the mist function (Figure 3).

Note: If the product does not mist during use, refill the water compartment to reactivate the mist function.

Installing / Detaching the Bottle Adapter

This product has a bottle adapter installed at the factory. Please remove the old bottle adapter before installing the spare bottle adapter.

- Detaching:** Pinch the handle of the old bottle adapter and pull it downward to remove (Figure 4).
- Installing:** Align the bottle adapter handle below the air inlet cover (Direction A). Insert the spare bottle adapter into the slot until it fits securely (Figure 5). Gently pull the handle to ensure the adapter is firmly in place and does not move.

Operating Instructions

Cool Mist

On: When the product is off, short press the Fan Button, then short press the Mist Button to activate Cool Mist LOW (Default).

Off: When the cool mist function is on, continuously short press the Fan Button until the fan function turns off, then short press the Mist Button to turn off the product.

Switching: When the cool mist function is on, short press the Fan Button to cycle through the following sequence: Cool Mist LOW – Cool Mist MID – Cool Mist HIGH – Mist.

Fan Only

The fan function can be used independently.

- On:** When the product is off, short press the Fan Button to activate Fan LOW (Default).
- Off / Switching:** When the fan function is on, short press the Fan Button to cycle through the following sequence: Fan LOW – Fan MID – Fan HIGH – Off.

Mist Only

The mist function can be used independently.

- On:** When the product is off, short press the Mist Button to turn on the mist function.
- Off:** When the mist function is on, short press the Mist Button to turn it off.

Indicators

- When the mist function is on, the blue indicator will remain on. When the mist function is off, the blue indicator will turn off.
- When adjusting the wind speed setting, the corresponding white indicators will glow to inform the user. If there is no change in the setting, the white indicators will turn off after 3 seconds.

Note: If the product stops misting during use, the mist function will not shut off automatically, and the blue indicator will remain on to inform the user. Please check the running status of the mist function promptly to make sure it is working properly.

Status of Indicators	Setting
Blue Indicator (Constant-on) + White Indicators (3 Constant-on)	Cool Mist HIGH
Blue Indicator (Constant-on) + White Indicators (2 Constant-on)	Cool Mist MID
Blue Indicator (Constant-on) + White Indicator (1 Constant-on)	Cool Mist LOW
White Indicators (3 Constant-on)	Fan HIGH
White Indicators (2 Constant-on)	Fan MID
White Indicator (1 Constant-on)	Fan LOW

Power Indication

After turning off the fan function, the corresponding white indicators will glow to indicate the remaining battery power and go off after 2 seconds.

Low Power Indication: The product will experience reduced wind speed or become unable to adjust the wind speed due to low power, and the blue indicator will flash to indicate this status. In such cases, please recharge the product as soon as possible.

Status of White Indicators	Remaining Power
3 Constant-on	> 50%
2 Constant-on	10% – 50%
1 Constant-on	< 10%

Maintenance

- Wipe the product with a clean and dry cloth.
- If water droplets accumulate at the mist outlet, wipe them off promptly.
- Regularly remove dust or foreign matters from the air outlet.
- If the product is left unused for a prolonged time, remove the water bottle, empty the water compartment, and keep the product dry to prevent bacterial growth.
- DO NOT use perfumes or beverages as they can contaminate or clog the product.

(Deutsch)

Warnung

- Umgebungstemperatur bei Verwendung: -10 ~ 40°C; Temperatur der Lagerung: -20 ~ 60°C
- Stecken Sie keine Fremdkörper in das Produkt, um Schäden zu vermeiden.
- Stecken Sie NICHT Ihre Hände oder irgendwelche Fremdkörper in die Lüfterabdeckung oder die Laufschrauben, um Unfälle oder Schäden am Produkt zu vermeiden.
- Zerlegen, modifizieren oder reparieren Sie das Produkt NICHT, da dies zum Erlischen der Garantie führt. Vollständige Informationen zur Garantie finden Sie im Abschnitt "Garantiservice" in der Bedienungsanleitung.
- Bitte laden Sie das Produkt mit der angegebenen Spannung auf.
- Stellen Sie das Gerät NICHT in die Nähe des Feuers, um Unfälle und Schäden am Gerät zu vermeiden.
- Bitte lagern Sie das Produkt an einem kühlen und trockenen Ort. Bewahren Sie das Produkt außerhalb der Reichweite von Kindern auf.
- Bitte halten Sie das Gerät sauber, um das Eindringen von Wasser, Insekten und Fremdkörpern in das Gerät zu verhindern, die zu Funktionsstörungen führen können.
- Verdrehen Sie das Ladekabel während des Ladevorgangs NICHT und ziehen Sie nicht gewaltsam daran, um eine Beschädigung des Ladekabels und ein Austreten von Strom zu vermeiden.
- Das Produkt ist für die Verwendung durch Erwachsene vorgesehen. Kinder unter 18 Jahren müssen bei der Verwendung dieses Produkts von einem Erwachsenen beaufsichtigt werden, um Unfälle zu vermeiden.
- Entsorgen Sie das Gerät/die Batterien in Übereinstimmung mit den geltenden örtlichen Gesetzen und Vorschriften.

Hinweis: Wenn das Gerät während des Gebrauchs aufhört zu nebeln, schaltet sich die Nebelfunktion nicht automatisch ab, und die blaue Anzeige leuchtet weiter, um den Benutzer zu informieren. Bitte überprüfen Sie den Betriebsstatus der Nebelfunktion umgehend, um sicherzustellen, dass sie ordnungsgemäß funktioniert.

Hinweis: Wenn das Gerät während des Gebrauchs aufhört zu nebeln, schaltet sich die Nebelfunktion nicht automatisch ab, und die blaue Anzeige leuchtet weiter, um den Benutzer zu informieren. Bitte überprüfen Sie den Betriebsstatus der Nebelfunktion umgehend, um sicherzustellen, dass sie ordnungsgemäß funktioniert.

Status der Anzeigen	Funktion
Blaue LED (Stetig an) + Weiße LED (3 Stetig an)	Kühnebel HIGH
Blaue LED (Stetig an) + Weiße LED (2 Stetig an)	Kühnebel MID
Blaue LED (Stetig an) + Weiße LED (1 Stetig an)	Kühnebel LOW
Weiße LED (3 Stetig an)	Gebälse HIGH
Weiße LED (2 Stetig an)	Gebälse MID
Weiße LED (1 Stetig an)	Gebälse LOW

Batteriesicherheit

Die unsachgemäße Verwendung von Geräten mit eingebauten Li-Ionen-Akkus kann zu schweren Akkuschaäden oder Sicherheitsrisiken wie Feuer oder Explosion führen. Verwenden Sie das Gerät NICHT, wenn es beschädigt ist. Zerlegen, durchstechen, zerschneiden, zerquetschen oder verbrennen Sie das Gerät NICHT. Wenn Sie ein Leck oder einen ungewöhnlichen Geruch feststellen, stellen Sie die Verwendung des Geräts sofort ein. Entsorgen Sie das Gerät/die Batterien in Übereinstimmung mit den geltenden örtlichen Gesetzen und Vorschriften.

Ladefunktion

- Das Produkt ist mit intelligenter Ladefunktion ausgestattet. Bitte laden Sie das Produkt vor dem ersten Gebrauch auf. Verwenden Sie ein USB-C-Kabel, um ein externes Netzteil an den USB-C-Anschluss anzuschließen, und den Ladevorgang zu starten.
- Während des Ladevorgangs blinkt die blaue Anzeige langsam.
- Wenn das Produkt vollständig geladen ist, wird der Ladevorgang automatisch beendet und die blaue Anzeige leuchtet weiter.
- Das Produkt ist während des Ladevorgangs verfügbar.

Installieren eines Wassertanks

- Wickeln Sie den Wasserschlauch ab. Öffnen Sie den Deckel des Wasserfachs, füllen Sie das Fach mit einer angemessenen Menge Wasser und schließen Sie dann den Deckel (Abbildung 1).
- Stecken Sie den Wasserschlauch in eine Wasserflasche (Abbildung 2).
- Halten Sie die Wasserflasche und drehen Sie das Gerät im Uhrzeigersinn, bis der Flaschenadapter und die Wasserflasche fest verschlossen sind, um die Nebelfunktion zu nutzen (Abbildung 3).

Hinweis: Wenn das Gerät während des Gebrauchs nicht nebelt, füllen Sie das Wasserfach nach, um die Nebelfunktion wieder zu aktivieren.

Anbringen / Abnehmen des Flaschenadapters

Dieses Produkt ist werkseitig mit einem Flaschenadapter ausgestattet. Bitte entfernen Sie den alten Flaschenadapter, bevor Sie den Ersatzflaschenadapter anbringen.

- Abnehmen:** Drücken Sie den Griff des alten Flaschenadapters zusammen und ziehen Sie ihn nach unten, um ihn zu entfernen (Abbildung 4).
- Anbringen:** Richten Sie den Flaschenadaptergriff unter der Lufteinlassabdeckung aus (Richtung A). Setzen Sie den Ersatz-Flaschenadapter in den Schlitz ein, bis er fest sitzt (Abbildung 5). Ziehen Sie vorsichtig am Griff, um sicherzustellen, dass der Adapter fest sitzt und sich nicht bewegt.

Betriebsanleitung

Kühnebel

- Ein:** Wenn das Gerät ausgeschaltet ist, drücken Sie kurz die Gebälse-Taste und dann kurz die Nebel-Taste, um Kühnebel LOW zu aktivieren (Standard).
- Aus:** Wenn die Kühnebel-Funktion eingeschaltet ist, drücken Sie kurz die Gebälse-Taste, bis die Gebälsefunktion ausgeschaltet ist, und drücken Sie dann kurz die Nebel-Taste, um das Gerät auszuschalten.
- Umschalten:** Wenn die Kühnebel-Funktion eingeschaltet ist, drücken Sie kurz die Gebälse-Taste, um die folgende Sequenz zu durchlaufen: "Kühnebel-LOW" – "Kühnebel-MID" – "Kühnebel-HIGH" – "Nebel".

Nur Gebälse

- Die Gebälse-Funktion kann unabhängig verwendet werden.
- Ein:** Wenn das Gerät ausgeschaltet ist, drücken Sie kurz auf die Gebälse-Taste, um Gebälse LOW zu aktivieren (Standard).
- Aus / Umschalten:** Wenn die Gebälse-Funktion eingeschaltet ist, drücken Sie kurz die Gebälse-Taste, um die folgende Sequenz zu durchlaufen: "Gebälse-LOW" – "Gebälse-MID" – "Gebälse-HIGH" – "Aus".

Nebel

- Die Nebelfunktion kann unabhängig genutzt werden.
- Ein:** Wenn das Gerät ausgeschaltet ist, drücken Sie kurz die Nebeltaste, um die Nebelfunktion einzuschalten.
- Aus:** Wenn die Nebelfunktion eingeschaltet ist, drücken Sie kurz die Nebeltaste, um sie auszuschalten.

Anzeigen

- Wenn die Nebelfunktion eingeschaltet ist, leuchtet die blaue Anzeige weiß. Wenn die Nebelfunktion ausgeschaltet ist, erlischt die blaue Anzeige.
- Wenn Sie die Windgeschwindigkeit einstellen, leuchten die entsprechenden weißen Anzeigen auf, um den Benutzer zu informieren. Wenn sich die Einstellung nicht ändert, erlöschen die weißen Anzeigen nach 3 Sekunden.

Hinweis: Wenn das Gerät während des Gebrauchs aufhört zu nebeln, schaltet sich die Nebelfunktion nicht automatisch ab, und die blaue Anzeige leuchtet weiter, um den Benutzer zu informieren. Bitte überprüfen Sie den Betriebsstatus der Nebelfunktion umgehend, um sicherzustellen, dass sie ordnungsgemäß funktioniert.

Status der Anzeigen	Funktion
Blaue LED (Stetig an) + Weiße LED (3 Stetig an)	Kühnebel HIGH
Blaue LED (Stetig an) + Weiße LED (2 Stetig an)	Kühnebel MID
Blaue LED (Stetig an) + Weiße LED (1 Stetig an)	Kühnebel LOW
Weiße LED (3 Stetig an)	Gebälse HIGH
Weiße LED (2 Stetig an)	Gebälse MID
Weiße LED (1 Stetig an)	Gebälse LOW

Anzeige der Stromversorgung

Nach dem Ausschalten der Gebälse-Funktion leuchten die entsprechenden weißen LEDs auf, um die verbleibende Batterieleistung anzuzeigen, und erlöschen nach 2 Sekunden.

Anzeige für schwache Leistung: Das Produkt hat nur eine geringere Luftgeschwindigkeit oder die Luftgeschwindigkeit kann nicht mehr eingestellt werden, weil die Stromversorgung zu schwach ist. Die blaue LED blinkt, um diesen Zustand anzuzeigen. Laden Sie das Produkt in solchen Fällen bitte so schnell wie möglich auf.

Status der weißen LEDs	Rest-Energie
3 Stetig an	> 50%
2 Stetig an	10% – 50%
1 Stetig an	< 10%

Wartung

- Wischen Sie das Gerät mit einem sauberen und trockenen Tuch ab.
- Wenn sich Wassertröpfchen am Nebelauslass ansammeln, wischen Sie sie sofort ab.
- Entfernen Sie regelmäßig Staub oder Fremdkörper aus dem Luftauslass.
- Wenn das Gerät längere Zeit nicht benutzt wird, nehmen Sie die Wasserflasche heraus, leeren Sie das Wasserfach und halten Sie das Gerät trocken, um Bakterienwachstum zu vermeiden.
- Verwenden Sie KEINE Parfüms oder Getränke, da diese das Gerät verunreinigen oder verstopfen können.

Entsorgung von Elektro- und Elektronikgeräten

Die durchgestrichene Mülltonne bedeutet, dass Sie gesetzlich verpflichtet sind, diese Geräte einer vom sortierten Siedlungsabfall getrennten Erfassung zuzuführen. Die Entsorgung über die Restmülltonne oder die gelbe Tonne ist untersagt. Enthalten die Produkte Batterien oder Akkus, die nicht fest verbaut sind, müssen diese vor der Entsorgung entnommen und getrennt als Batterie entsorgt werden.

(Français)

⚠ Avertissements :

- Température ambiante d'utilisation : -10~40°C (14~104°F) ; Température de stockage : -20~60°C (-4~140°F)
- NE PAS introduire d'objets étrangers dans le produit pour éviter de l'endommager.
- NE METTEZ PAS vos mains ou des objets étrangers dans le couvercle du ventilateur ou dans les pales afin d'éviter tout accident ou dommage au produit.
- NE PAS démonter, modifier ou réparer le produit car cela rendrait la garantie du produit invalide. Veuillez-vous référer à la section garantie du manuel pour des informations complètes sur la garantie.
- Chargez le produit avec une tension appropriée.
- Ne placez pas le produit près du feu pour éviter les accidents et les dommages au produit.
- Conservez le produit dans un endroit frais et sec. Gardez le produit hors de portée des enfants.
- Veillez à ce que le produit reste propre afin d'éviter que de l'eau, des insectes ou des corps étrangers ne pénètrent dans le produit, ce qui pourrait entraîner un dysfonctionnement de ce dernier.
- NE TIREZ PAS le câble de charge ou le ne tirez pas de force pendant la charge afin d'éviter d'endommager le câble de charge et de provoquer des fuites d'électricité.
- Le produit est conçu pour être utilisé par des adultes. Les enfants de moins de 18 ans doivent être sous la surveillance d'un adulte lorsqu'ils utilisent ce produit afin d'éviter les accidents.
- Mettez l'appareil/les piles au recyclage conformément aux lois et réglementations locales en vigueur.

⚠ Sécurité de la batterie :

L'utilisation incorrecte d'appareils dotés de batteries Li-ion intégrées peut entraîner de graves dommages à la batterie ou des risques de sécurité tels que la combustion ou l'explosion. Utilisez PAS l'appareil s'il est endommagé. NE PAS démonter, percer, couper, écraser ou incinérer l'appareil. En cas de fuite ou d'odeur anormale, cessez immédiatement d'utiliser l'appareil. Éliminez l'appareil/les piles conformément aux lois et réglementations locales en vigueur.

Fonction de charge :

- Le produit est équipé d'une fonction de charge intelligente. Veuillez charger le produit avant la première utilisation. Utilisez un câble USB-C pour connecter une alimentation externe au port USB-C afin de commencer le processus de charge.
- Pendant le processus de charge, le voyant bleu clignote lentement pour informer l'utilisateur.
 - Lorsque le produit est entièrement chargé, il cesse automatiquement le processus de charge et le voyant bleu reste allumé.
 - Le produit est utilisable pendant le processus de charge.

Indication de puissance

Après avoir désactivé la fonction ventilateur, les indicateurs blancs correspondants s'allument pour indiquer la puissance restante de la batterie et s'éteignent au bout de 2 secondes.

Indication de faible puissance : Le produit connaît une diminution de la vitesse de ventilation ou sera incapable de régler la vitesse de ventilation en raison d'une faible puissance, et l'indicateur bleu clignotera pour indiquer cet état. Dans ce cas, veuillez recharger le produit dès que possible.

Statut des indicateurs blancs	Puissance restante
3 Constant	> 50%
2 Constants	10% – 50%
1 Constant	< 10%

Remarque : si le produit ne brumise pas pendant l'utilisation, remplacez le compartiment à eau pour réactiver la fonction brumisateur.

Installation/désinstallation de l'adaptateur pour bouteille

- Un adaptateur pour bouteille est monté en série sur ce produit. Veuillez retirer l'ancien adaptateur de bouteille avant d'installer l'adaptateur de bouteille de rechange.
- Désinstallation :** Saisissez la poignée de l'ancien adaptateur pour bouteille et tirez-la vers le bas pour le retirer (Figure 4).
 - Installation :** Alignez la poignée de l'adaptateur pour bouteille sous le couvercle de l'entrée d'air (direction A). Insérez l'adaptateur de bouteille de rechange dans la fente jusqu'à ce qu'il soit bien en place (Figure 5). Tirez doucement sur la poignée pour vous assurer que l'adaptateur est bien en place et ne bouge pas.

Instructions d'utilisation

Brumisation rafraîchissante

ON : Lorsque l'appareil est éteint, appuyez brièvement sur le bouton Ventilateur, puis appuyez brièvement sur le bouton Brume pour activer la fonction brumisateur LOW (par défaut).

OFF : Lorsque la fonction de brumisateur est activée, appuyez brièvement sur le bouton ventilateur pour faire défiler la séquence suivante : Ventilateur LOW - Ventilateur MID - Ventilateur HIGH - Arrêt.

Changement : lorsque la fonction brumisateur est activée, appuyez brièvement sur le bouton du ventilateur pour passer de l'un à l'autre dans l'ordre suivant : Brumisateur LOW - Brumisateur MID - Brumisateur HIGH - Brumisateur.

Ventilateur uniquement

La fonction ventilateur peut être utilisée indépendamment.

ON : Lorsque le produit est éteint, appuyez brièvement sur le bouton Ventilateur pour activer la fonction Ventilateur LOW (par défaut).

OFF / Changement : Lorsque la fonction ventilateur est activée, appuyez brièvement sur le bouton Ventilateur pour faire défiler la séquence suivante : Ventilateur LOW - Ventilateur MID - Ventilateur HIGH - Arrêt.

Brume uniquement

La fonction de brumisation peut être utilisée indépendamment.

ON : Lorsque le produit est éteint, appuyez brièvement sur le bouton Brume pour activer la fonction brume.

OFF : Lorsque la fonction de brume est activée, appuyez brièvement sur le bouton Brume pour l'arrêter.

Indicateurs

- Lorsque la fonction brumisateur est activée, le voyant bleu reste allumé.
- Lorsque la fonction brumisateur est désactivée, le voyant bleu s'éteint.
- Lors du réglage de la vitesse de ventilation, les indicateurs blancs correspondants s'allument pour informer l'utilisateur. Si le réglage n'est pas modifié, les indicateurs blancs s'éteignent au bout de 3 secondes.

Remarque : si le produit cesse de brumiser en cours d'utilisation, la fonction brumisateur ne s'arrête pas automatiquement et le voyant bleu reste allumé pour informer l'utilisateur. Veuillez vérifier rapidement l'état de la fonction brumisateur pour vous assurer qu'elle fonctionne correctement.

Statut des indicateurs	Paramètres
Indicateur bleu (en continu)	Br

